

06 Intérieur du buron

Disposition des pièces, mobiliers et matériaux intérieurs

L'aménagement intérieur d'un buron repose sur une logique de sobriété. Il s'organise autour d'un rez-de-chaussée ouvert, un volume unique de vie et de travail utilisé principalement le jour, et d'un étage réservé au stockage et au repos. Fragmenter cet espace reviendrait à rompre sa logique spatiale. Mieux vaut l'adapter avec mesure, en respectant sa dualité jour/nuit.

Cave

Cette pièce, autrefois utilisée pour l'affinage du fromage, est souvent voûtée et enterrée afin de garantir une température fraîche et constante.

Recommandations :

- Conserver ou restaurer la ventilation naturelle croisée (entrée basse / sortie haute) pour éviter l'humidité stagnante.
- Conserver une porte en bois, matériau plus respirant, afin de favoriser la régulation naturelle de l'humidité.

Foyer et espace de travail

Le foyer est le centre névralgique du buron : il chauffe, éclaire, permet de cuisiner, et rassemble les personnes. Autour du feu, on mange, on veille, on discute, on se réchauffe sur un banc de cantou. Le buron présente quelquefois les traces d'un ancien plancher qui délimite les espaces de travail et de repos. Les buronniers se ménageaient ainsi un endroit plus sec à mi-hauteur. L'écoulement des eaux sales était obtenu grâce à une faible pente en direction de la porte. Pour aménager un buron, il faut s'inspirer des rangements utilisés par les buronniers : éléments suspendus, étagères en bois brut accrochés au mur, alcôves existantes.

Pistes d'aménagement :

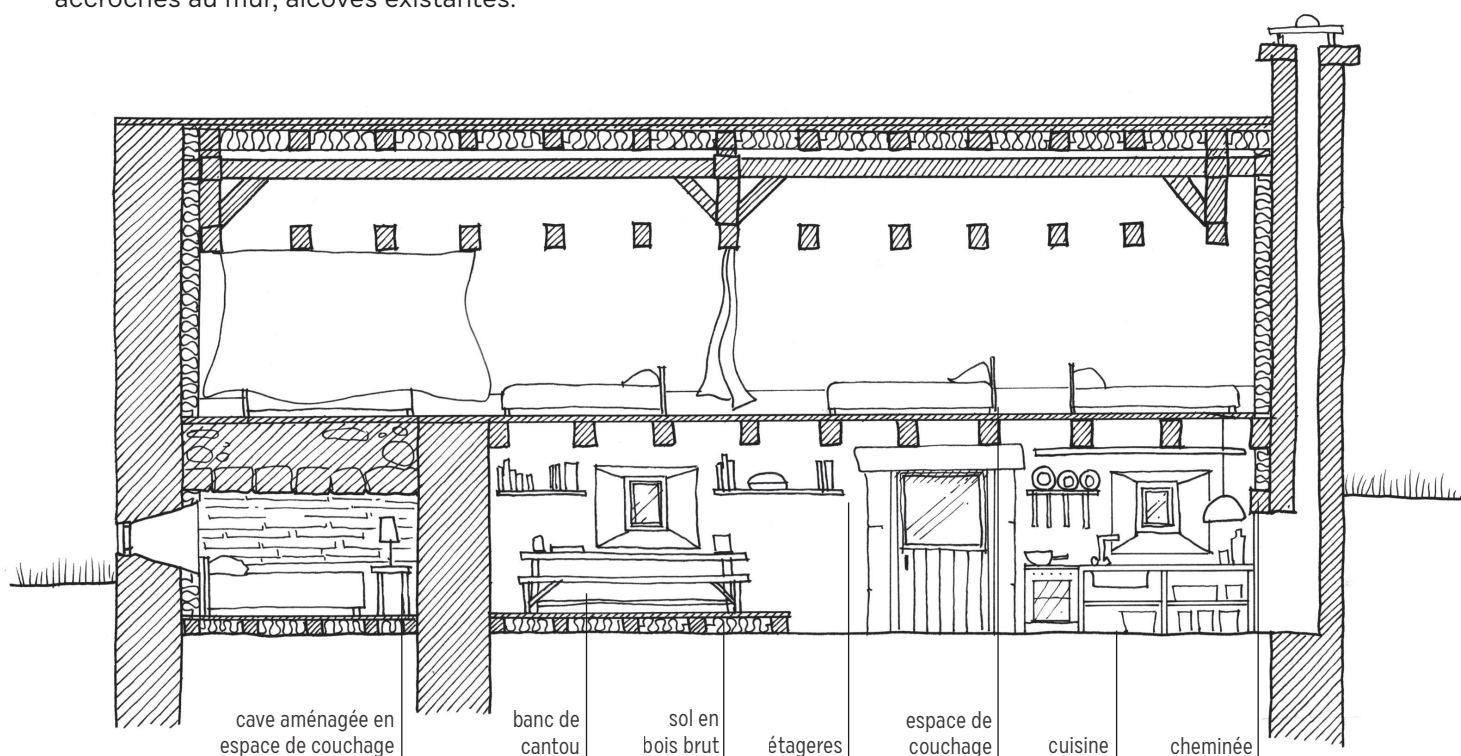
- Matériaux bruts : pierre pour l'âtre, bois massif pour les assises.
- Confort sans excès : bancs fixes ou amovibles, coussins en laine ou feutre.
- Éclairage doux : lampes basses ou lumières indirectes.
- Matériaux faciles à nettoyer, non ostentatoires : pierre, inox, bois brut.
- La cuisine est souvent équipée avec une bonbonne de gaz, un évier et une cuisinière.
- Bien penser le traitement des déchets.

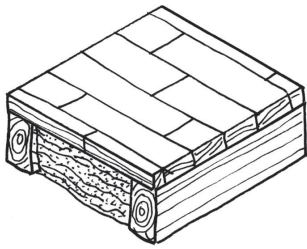
Espace de couchage

Le couchage se faisait à l'étage, dans l'espace autrefois également utilisé pour le stockage du foin. Cette position en hauteur permettait de profiter de la chaleur montante du feu situé au rez-de-chaussée. L'espace nuit était parfois séparé par de simples rideaux. L'accès à cet étage se faisait soit depuis l'extérieur, par une porte dans le pignon, soit depuis l'intérieur, par une trappe et un petit escalier en bois.

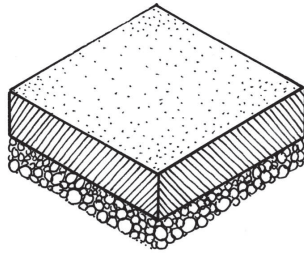
Pistes d'aménagement :

- Lits bas en bois/métal, en alcôve ou simplement posés au sol.
- Rideaux en laine ou en toile naturelle pour séparer les couchages sans cloisonner.

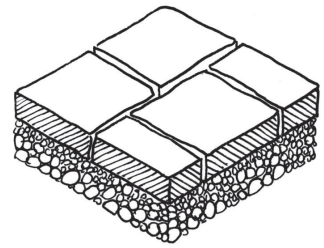




sol bois brut sur lambourdes



chape chaux/terre sur hérisson



pavement en pierre sur hérisson

Sol

Le sol des burons était en terre battue. Il était fabriqué avec la terre du site, et parfois pavé de pierres locales. Ce sol répondait aux besoins simples et saisonniers des bergers, tout en permettant une bonne régulation de l'humidité.

Recommandations :

- Terre battue stabilisée (sol traditionnel amélioré).
- Chape à la chaux et sable (sol minéral respirant).
- Sol bois brut sur lambourdes (léger et sec).
- Pavement en pierre (option durable et locale).

Pour l'adapter à un usage contemporain, on privilégiera un sol réversible, composé de terre ou de sable compacté. Un ajout de chaux peut servir de stabilisateur. Il est également possible d'y intégrer un hérisson ventilé, qui améliore la respiration du sol.

Une autre option intéressante est le plancher en bois posé sur lambourdes. Nettoyé simplement au savon noir, il reste réversible, confortable, et permet l'ajout d'un isolant naturel sous le plancher.

Dans tous les cas, un hérisson (lit de pierres ou de graviers en sous-couche) est conseillé : permet à l'humidité du sol de s'évacuer, crée un support stable et respirant, peut servir de base pour tout sol écologique.

Objets-Mobilier

Ces burons, utilisés en été, n'étaient pas conçus pour être surchargés d'objets. Chaque élément avait une fonction précise. Souvent fabriqués en bois, les objets servaient à la traite, à la fabrication du fromage ou à l'élevage.

Aujourd'hui, ils offrent un répertoire de formes et d'usages qui peut inspirer un aménagement sobre et respectueux du lieu. L'aménagement doit être pensé comme une suite d'objets essentiels, simples, parfois bricolés, fabriqués avec du bois peu transformé, souvent encore vert.

Fabriquer soi-même certains éléments, réemployer de vieux meubles ou d'opter pour des pièces simples et robustes, c'est prolonger la vie des matériaux tout en respectant l'esprit du buron.

« Ce que l'on conseille, c'est de s'inspirer des usages de base : il y avait des étagères suspendues, on accrochait des choses aux poutres... de garder des matériaux très simples. »

Habitant de Condom-d'Aubrac

Ferronnerie et Quincaillerie

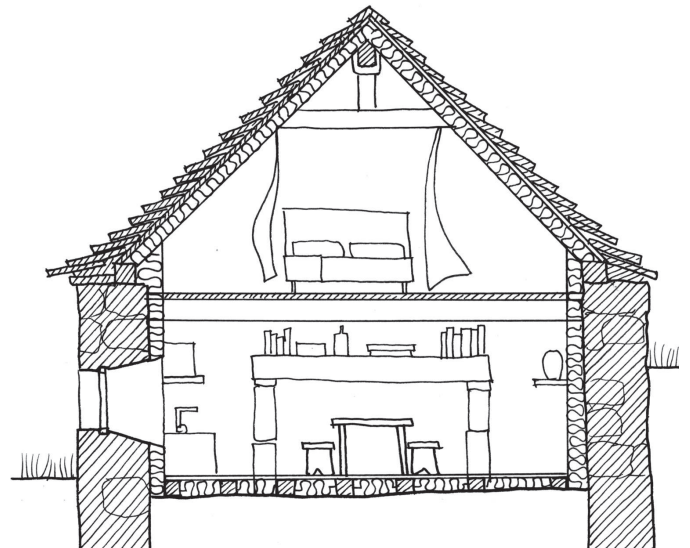
Les menuiseries anciennes – portes de grange, portes d'entrée, volets – étaient souvent assemblées par tenons et mortaises, ou par des pièces bouvetées, puis renforcées par des clous en fer forgé. Ces clous, solides et durables, sont souvent récupérables en cas de restauration.

En Aubrac, les garde-corps et appuis de fenêtres en fer forgé étaient simples et sans ornements. Ils étaient fabriqués dans un seul plan, sans courbes ni reliefs. À partir du XIXe siècle, on en trouve aussi en fonte, toujours dans un style sobre.

Aujourd'hui, il est possible de les protéger contre la rouille à l'aide de produits qui stoppent la corrosion tout en gardant leur aspect patiné. Ils peuvent aussi être repeints dans des tons proches de la menuiserie ou dans des couleurs complémentaires.

« Pas besoin de mobilier trop confortable, le buron n'a jamais eu de canapé ni d'espace trop moelleux »

Habitant de Condom-d'Aubrac



Finitions des murs

Le choix des matériaux de finition, de leur couleur, du mobilier et des tentures, est déterminant dans le ressenti et la qualité de l'ambiance intérieure. Des matériaux traditionnels (bois, enduits à la chaux), inscrivent l'aménagement dans une continuité par rapport à son histoire, tout en respectant le comportement hygrométrique des supports, et en les préservant.