

# 03 Etat des lieux du buron

## Critères d'analyse et orientations pour une mise en valeur raisonnée

« Ce sont des ruines, oui, mais des ruines utiles : elles disent ce que fut un mode de vie, une économie, un lien au territoire. »

André Valadier

De nombreux burons subsistent aujourd'hui à l'état de ruine, ce qui soulève des enjeux techniques et patrimoniaux spécifiques. L'analyse de la ruine ne doit pas être réduite à une simple disparition ou dégradation : elle constitue un état architectural à part entière, porteur de valeurs. Les burons de l'Aubrac en ruine posent la question délicate de leur devenir : ne rien faire, les conserver en l'état, les restaurer partiellement, ou envisager leur reconstruction ?

### Pourquoi conserver une ruine ?

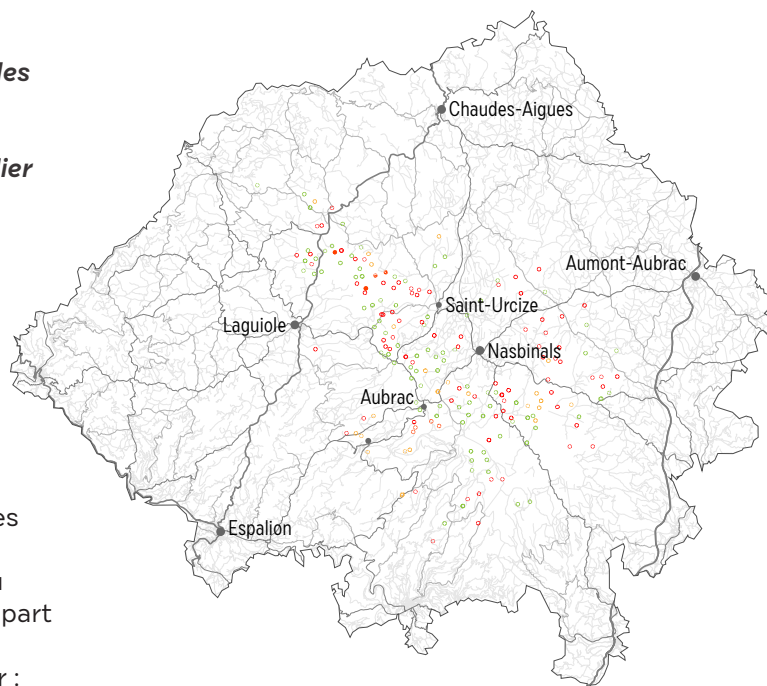
Les ruines, même partielles, participent à la mémoire du paysage de l'Aubrac. Elles témoignent d'une époque, d'un mode de vie et d'un savoir-faire. Conserver une ruine, ce n'est pas renoncer à toute intervention, mais envisager des gestes mesurés, réversibles et respectueux, compatibles avec le site.

### Valeur patrimoniale de la ruine

- Témoin d'un mode de vie disparu, la ruine conserve une mémoire constructive et paysagère.
- Base pour une réhabilitation minimale : certaines ruines peuvent être stabilisées sans être «remises à neuf», conservant leur valeur de témoignage tout en autorisant un usage saisonnier ou culturel.
- Vestiges de l'organisation spatiale lisibles dans le plan au sol : seuils, escaliers, cuves maçonnées, cheminées encastrées.
- Biodiversité intégrée : certains burons ruinés accueillent une flore ou une faune spécifique (lichen, mousses, chauves-souris, hermines), soulignant l'importance d'un diagnostic écologique avant restauration.

### Documentation et autorisations

Chaque situation de ruine doit faire l'objet d'un examen attentif par les commissions compétentes (se référer à la fiche n°9 «Démarches et cadre réglementaire»). Si le propriétaire souhaite aller au-delà de la simple conservation du buron, tout projet de réhabilitation doit être solidement argumenté et documenté : relevés architecturaux anciens ou actuels, photographies d'époque, témoignages ou plans transmis par les anciens usagers, études de paysage ou historiques locales, documents issus des archives.



Carte de l'état des burons de l'Aubrac (2018)  
en bon état, en état dégradé, en ruine

### Recommandations générales

#### Phase 1 : Diagnostic préalable

- Repérer les traces au sol (socles, murs effondrés, pierres taillées, niveau de sol battu, anciennes cheminées).
- Utiliser les archives cadastrales, les cartes IGN anciennes, les photos ou les témoignages oraux pour reconstituer la fonction originale des bâtis.
- Conserver les matériaux sur place pour le réemploi.
- Privilégier la conservation des éléments existants (murs, linteaux, lauzes), même si l'usage du buron n'est plus envisagé.

#### Phase 2 : Chantier

- Ne pas employer de techniques lourdes ou de matériaux inadaptés (surélévation, ciment, béton armé, tôles).
- Respecter les volumes, matériaux et détails architecturaux d'origine.
- Ne jamais reconstruire «à neuf» sans mémoire ou trace vérifiable du bâtiment d'origine.
- Penser l'intégration du buron dans un contexte paysager et culturel représentatif d'un système agropastoral aubracien.

### État du buron

Les burons présentent des états de conservation très variés, allant d'une simple dégradation de la toiture jusqu'à la disparition quasi totale de la structure. Chaque situation nécessite une réponse adaptée, en fonction de l'état des éléments subsistants, de la lisibilité architecturale du bâti et des documents disponibles pour guider une éventuelle reconstruction.

Une classification de plusieurs états est proposée, chacune accompagnée de recommandations précises quant aux interventions envisageables, aux conditions de faisabilité et aux limites à respecter.

### Etat 1

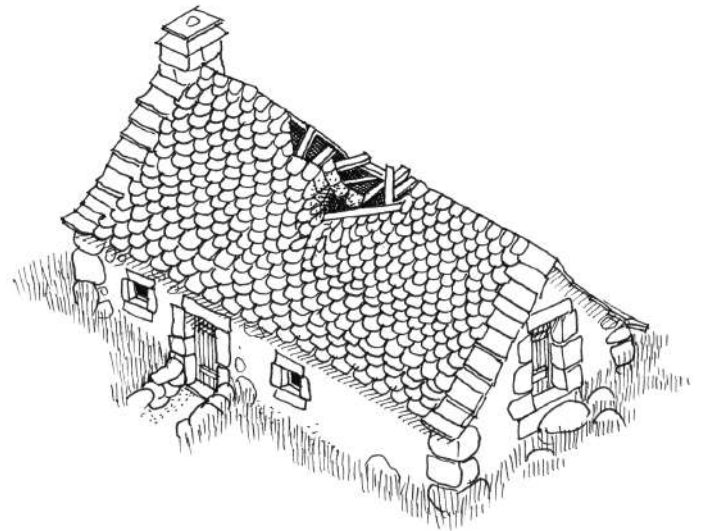
Maçonnerie en bon état, changement de menuiseries, réfection de toiture.

**Intervention recommandée :** restauration complète.

**Objectif :** réfection du toit, des menuiseries à l'identique ou avec des techniques compatibles (lauzes, bois).

**Conditions :** attention à la reprise d'assise des murs, choix des matériaux, respect des volumes d'origine.

**Faisabilité forte :** les travaux peuvent être considérés comme une restauration au lieu de rénovation.



### Etat 2

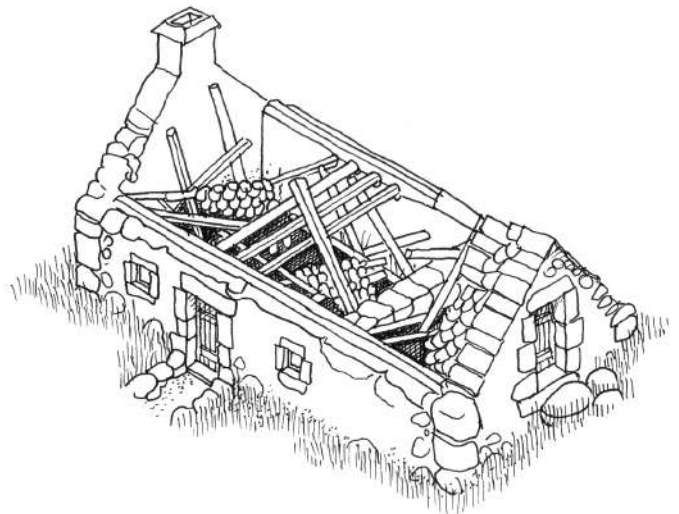
Maçonnerie en bon état, toiture entièrement effondrée. Le buron a perdu sa toiture, mais conserve ses murs jusqu'à la sablière, avec bonne stabilité.

**Intervention possible :** reconstruction totale possible, mise hors d'eau provisoire au moyen de tôle à petites ondes brutes.

**Condition :** à ce stade il peut être intéressant de rassembler une documentation iconographique, technique et orale en vue d'une éventuelle restauration ultérieure fidèle à l'état initial.

**Attention :** ne pas élever ou élargir les volumes existants.

**Faisabilité moyenne :** selon la qualité des éléments en place et les informations disponibles.



### Etat 3

Maçonnerie partiellement effondrée, toiture inexistante. L'édifice conserve quelques façades, mais l'ensemble est très altéré.

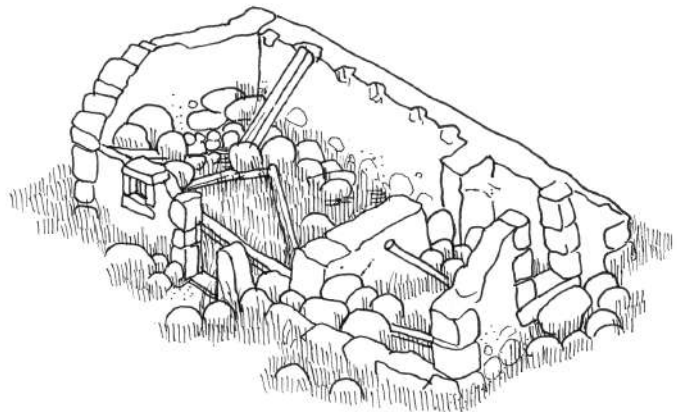
**Objectif principal :** préserver les murs existants, sans forcément reconstruire.

**Option 1 :** consolidation ponctuelle, protection de mur contre les infiltrations.

**Option 2 :** possible reconstruction si une documentation solide existe (archives, photos, relevés).

**Recommandation :** documenter l'état existant, limiter les interventions à des mesures de stabilisation et de mise en sécurité.

**Faisabilité faible :** privilégier une conservation comme ruine, plutôt qu'une reconstruction incertaine.



### Etat 4

Ruine avancée ou disparition quasi totale de maçonnerie : seules des traces au sol sont visibles, sans élévation lisible.

Reconstruction non possible, sauf en cas de présence de documentation fiable (archives, photos, relevés).

**Alternative :** valoriser les traces au sol, avec une signalétique discrète ou une mise en valeur paysagère.

**Exemples :** reconstitution d'un muret bas, installation d'un panneau d'interprétation si le site est positionné sur un lieu de passage et/ou d'accueil de visiteurs.

**Faisabilité très faible :** privilégier la mémoire du lieu à la reconstruction.

